

PROGRAM FUNKCJONALNO - UŻYTKOWY

Jednostka projektowa:



Biuro Obsługi Inwestycji Daniel Łukiańczyk

ul. Koszykowa 23B
82-500 Kwidzyn
tel. 691 593 444 e-mail: lukianczyk@o2.pl

Rodzaj inwestycji	Termomodernizacja budynku Zespołu Szkół w Ryjewie
Lokalizacja obiektu	Ryjewo, dz. Nr 494/10, Gmina Ryjewo
Inwestor	Gmina Ryjewo ul. Lipowa 1 82-420 Ryjewo

Kody CPV

- 71220000-6 Usługi projektowania architektonicznego
- 71240000-2 Usługi architektoniczne, inżynieryjne i planowania
- 45000000-6 Roboty budowlane
- 45400000-1 Roboty wykończeniowe w zakresie obiektów budowlanych
- 45260000-7 Roboty w zakresie wykonywania pokryć i konstrukcji dachowych i inne podobne roboty specjalistyczne
- 45410000-4 Tynkowanie
- 45421000-4 Roboty w zakresie stolarki budowlanej
- 45261900-3 naprawa i konserwacja dachów
- 45321000-3 Izolacja cieplna
- 45261410-1 Izolowanie dachu

Spis zawartości opracowania

- I. Część opisowa
- II. Część informacyjna

Opracował:

Inż. Daniel Łukiańczyk

-Kwidzyn styczeń 2016-

PROGRAM FUNKCJONALNO - UŻYTKOWY

I. CZĘŚĆ OPISOWA

Celem wykonania termomodernizacji budynku Zespołu Szkół w miejscowości Ryjewo jest osiągnięcie efektu ekologicznego polegającego na:

- Oszczędności energii cieplnej: 28,91%
- Oszczędność energii cieplnej (pierwotnej): 520,4 GJ/rok
- Poprawa izolacyjność cieplnej budynków i ich estetyki.

1. Ogólny opis przedmiotu zamówienia

Przedmiotem zamówienia jest opracowanie dokumentacji projektowej budowlano-wykonawczej oraz wykonanie robót budowlanych zadania inwestycyjnego pn. „Termomodernizacja budynku Zespołu Szkół w Ryjewie”. wraz z opracowaniem STWiORB oraz harmonogramu rzeczowo-finansowego na realizację robót budowlanych.

Przedmiotem zamówienia jest opracowanie:

- Dokumentacji projektowej obejmującej, co najmniej:
 - projekty wykonawcze w podziale na branże,
 - specyfikacje techniczne wykonania i odbioru robót budowlanych,
 - wykonanie dokumentacji powykonawczej wraz z obliczeniami przedstawiającymi osiągnięcie zamierzonego efektu zgodnie z audytem energetycznym,
- Harmonogramu rzeczowo-finansowego na realizację robót budowlanych,

Wykonawca powinien również uzyskać wszelkie niezbędne pozwolenia wynikające z wykonywanej dokumentacji oraz prowadzonych robót.

1.1. Charakterystyczne parametry przedmiotu zamówienia.

Dane ogólne budynku:

- powierzchnia zabudowy: ~1220,0m²,
- kubatura brutto : ~7296,0m³,
- kubatura nett ogrzewana : ~6072,0m³,
- powierzchnia użytkowa: ~1948,2m²,
- stropodach nieocieplony: ~1214,6m²,
- ściana zewnętrzna: ~982,4m²,
- ilość kondygnacji: dwie kondygnacje,

Modernizowany budynek położony jest na działce 494/10 w miejscowości Ryjewo. Budynek użyteczności publicznej.W budynku mieści się Zespół Szkół. Budynek wykonany w technologii tradycyjnej – murowany, stropy żelbetowe, stropodach niewentylowany kryty papą. Stolarka okienna zewnętrzna PCV, częściowo drewniana. Stolarka drzwiowa zewnętrzna drewniana oraz stalowa (drzwi do kotłowni). Instalacja c.o. wymieniona na nową. Piec na eko pelet o mocy 2x345kW.

PROGRAM FUNKCJONALNO - UŻYTKOWY

Budynek oraz części budynków, stanowiące odrębne strefy pożarowe, określane jako ZL, zalicza się do kategorii zagrożenia ludzi ZL III.

Termomodernizacja budynku obejmują:

Przyjęto na podstawie audytu energetycznego.

- Wymiana okien drewnianych w całym budynku na stolarkę energooszczędną, $U=0.9 \text{ W/m}^2\text{K}$,
- Docieplenie stropodachu budynku – styropian o wsp. przewodzenia ciepła 0.038 W/mK o grubości 25cm,
- Wymiana drzwi na stolarkę energooszczędną, $U=1.3 \text{ W/m}^2\text{K}$,

Zakłada się konieczność wykonania robót dodatkowych mających na celu ochronę wyremontowanych przegród przed działaniem szkodliwych czynników atmosferycznych (np. wymiana obróbek blacharskich i rur spustowych, wymiana parapetów). Ponadto zakłada się konieczność przebudowy instalacji odgromowej oraz remont lub wymianę innych elementów budynku, które mogą zostać naruszone podczas wykonywania prac modernizacyjnych lub nie spełniać prawidłowo swojej funkcji po wykonaniu usprawnień.

1.2. Aktualne uwarunkowania wykonania przedmiotu zamówienia

1.2.1. Uwarunkowania techniczne

Budynek użyteczności publicznej. Budynek wykonany w technologii tradycyjnej w 1961r. Budynek nie podpiwniczony, dwu kondygnacyjny. Obiekt wzniesiony na planie zbliżony do litery C. Ściany zewnętrzne z bloczków betonu komórkowego gr. 38cm otynkowane. Stropy między piętrowe żelbetowe. Stolarka okienna PCV o wsp. przenikania ciepła $U=1.3 \text{ W/m}^2\text{K}$. Stolarka okienna drewniana o wsp. przenikania ciepła $U=3.12 \text{ W/m}^2\text{K}$. Drzwi drewniane zewnętrzne o wsp. przenikania ciepła $U=3.6 \text{ W/m}^2\text{K}$.

Stropodach niewentylowany, kryty papą. Na parterze znajdują się pomieszczenia administracyjne, sale lekcyjne oraz część żywieniowa. Na piętrze sale lekcyjne oraz pomieszczenia sanitarne. W części zachodniej znajduje się kotłownia. Elewacja budynku ocieplona styropianem gr. 10cm, otynkowana tynkiem cienkowarstwowym.

Zaleca się aby całość robót budowlanych przeprowadzić w okresie przerwy wakacyjnej. Nie ma możliwości wyłączenia sal lekcyjnych w budynku szkoły na okres robót budowlanych. Wyposażenie budynku i klas lekcyjnych Wykonawca zabezpieczy na czas w trwania robót budowlanych.

Przed przekazaniem placu budowy należy uzgodnić harmonogram prac z Użytkownikiem budynku.

1.2.2. Uwarunkowania formalno- prawne

Budynek Zespołu Szkół zlokalizowany jest na działce 494/10 obręb Ryjewo, Gmina Ryjewo. Teren nie jest objęty miejscowym planem.

PROGRAM FUNKCJONALNO - UŻYTKOWY

Przedmiotowy budynek nie jest wpisany do rejestru zabytków i nie leży w strefie ochrony konserwatorskiej.

1.2.3. Uwarunkowania organizacyjne w zakresie dokumentacji projektowej i realizacji

Przed przystąpieniem do robót związanych z wykonaniem termomodernizacji należy wykonać niezbędną dokumentację projektową, tj. sporządzić:

- Dokumentację projektową obejmującą:
 - projekty wykonawcze w podziale na branże,
 - specyfikacje techniczne wykonania i odbioru robót budowlanych,
 - harmonogram rzeczowo-finansowy,

Uzyskanie wszelkich niezbędnych pozwoleń oraz wykonanie robót budowlanych i dostaw na podstawie w/w opracowań.

Przed zgłoszeniem zakończenia robót Wykonawca zobowiązany jest do przedstawienia:

- Dokumentację powykonawczą wraz z obliczeniami przedstawiającymi osiągnięcie zamierzonego efektu,
- Certyfikat energetyczny.

Dokumentacja projektowa musi być zatwierdzona przez Zamawiającego. Dokumentacja projektowa powinna być opracowana w języku polskim, zgodnie z obowiązującymi przepisami budowlanymi i polskimi normami.

Dokumentację należy dostarczyć Zamawiającemu w 4 egzemplarzach i na nośniku elektronicznym (CD/DVD).

Wymagania w zakresie projektu wykonawczego

Wymagania dotyczące formy projektów wykonawczych przyjmuje się odpowiednio jak dla projektu budowlanego. Projekt wykonawczy musi uszczegóławiać i odnosić się do następujących branż:

- Architektonicznej,
- Instalacji elektrycznej.

Projekty wykonawcze Wykonawca opracuje zgodnie z:

- Ustawą z dnia 7 lipca 1994r. Prawo Budowlane,
- Rozporządzenie Ministra Infrastruktury z dnia 12 kwietnia 2002 r. w sprawie warunków technicznych, jakim powinny odpowiadać budynki i ich usytuowanie,
- rozporządzenia Ministra Infrastruktury z dnia 2 września 2004r. w sprawie szczegółowego zakresu i formy dokumentacji projektowej, specyfikacji technicznych wykonania i odbioru robót budowlanych oraz programu funkcjonalno-użytkowego,
- rozporządzeniem Ministra Infrastruktury z dn. 03.07.2003r. w sprawie szczegółowego zakresu i formy projektu budowlanego,
- rozporządzeniem Ministra Spraw Wewnętrznych i Administracji z dn. 16.06.2003r. w sprawie uzgadniania projektu budowlanego pod względem ochrony przeciwpożarowej ,
- Warunki techniczne wykonania i odbioru robót budowlanych,

PROGRAM FUNKCJONALNO - UŻYTKOWY

Dokumentacja powinna zawierać:

- optymalne rozwiązania technologiczne, konstrukcyjne, materiałowe i kosztowe oraz wszystkie niezbędne zestawienia (np. stolarki okiennej, drzwiowej), rysunki szczegółów i detali wraz z dokładnym opisem i podaniem wszystkich niezbędnych parametrów pozwalających na identyfikację materiału, urządzenia,
- rodzaj i ilość odpadów powstałych w związku z realizacją inwestycji (ilość w tonach),
- dokumentacja powinna być wykonana w języku polskim, zgodnie z obowiązującymi przepisami prawa, normami technicznymi, wiedzą techniczną oraz powinna być opatrzona klauzulą o kompletności i przydatności z punktu widzenia celu, któremu ma służyć, tj. wykonania termomodernizacji budynków zgodnie z wymaganiami Zamawiającego w formie PFU,
- dokumentacja powinna być spójna i skoordynowana we wszystkich branżach,
- Zamawiający wymaga dokonania sprawdzenia dokumentacji przez osobę posiadającą wymagane uprawnienia. Każdy egzemplarz dokumentacji ma być podpisany przez projektanta i sprawdzającego,
- w zakresie dokumentacji wykonawczej należy ująć wszystkie roboty niezbędne do wykonania robót oraz obliczenia i inne szczegółowe dane pozwalające na sprawdzenie poprawności jej wykonania. Dokumentację należy opracować w sposób czytelny, opisy piśmem maszynowym (nie dopuszcza się opisów ręcznych).
- dokumentacja podlegała będzie ocenie i zatwierdzeniu przez Zamawiającego,

Specyfikacje wykonania i odbioru robót

Specyfikacje techniczne wykonania i odbioru robót budowlanych należy wykonać zgodnie z rozporządzenia Ministra Infrastruktury z dnia 2 września 2004r. w sprawie szczegółowego zakresu i formy dokumentacji projektowej, specyfikacji technicznych wykonania i odbioru robót budowlanych oraz programu funkcjonalno-użytkowego (Dz. U. 2004 nr 202 poz. 2072 z późniejszymi zmianami).

Harmonogram rzeczowo-finansowy

Harmonogram musi uwzględniać etapowanie robót. Szczegółowa forma dokumentu zostanie uzgodniona z Nadzorem Inwestorskim oraz Zamawiającym.

Dokumentacja powykonawcza

Dokumentacja powykonawcza winna zawierać m.in.:

- obliczenia potwierdzające uzyskanie efektu ekologicznego i ekonomicznego wykonanej termomodernizacji,
- certyfikat energetyczny sporządzony zgodnie z obowiązującymi przepisami,
- dokumentacja podlegała będzie ocenie i zatwierdzeniu przez Zamawiającego.

1.2.4. Aktualne uwarunkowania wykonania robót budowlanych.

Teren planowanej inwestycji nie jest objęty żadnym planem miejscowym i nie leży w obszarze, który wymaga sporządzenia planu na podstawie odrębnych przepisów. Przedmiotowy budynek nie jest wpisany do rejestru zabytków i nie leży w strefie ochrony konserwatorskiej. Obiekty podczas wykonywania wszystkich prac budowlanych będą użytkowane. Zamawiający wymaga od przyszłego Wykonawcy, iż wszelkie prace wewnętrzne należy prowadzić pię-

PROGRAM FUNKCJONALNO - UŻYTKOWY

trami, a o ich rozpoczęciu należy poinformować Zamawiającego z minimum dwutygodniowym wyprzedzeniem.

Korzystanie z dostawy energii elektrycznej, wody i korzystanie z kanalizacji powinno odbywać się cały czas bez zakłóceń.

Przed przystąpieniem do wykonywania prac remontowych należy opracować dokumentację techniczno-projektową.

Zaopatrzenie budynków w media zapewniają istniejące sieci.

1.2.5. Dodatkowe wytyczne inwestorskie i uwarunkowania związane z budową i jej przeprowadzaniem.

- Koszty naprawy ewentualnych uszkodzeń istniejących dróg ponosi Wykonawca i powinien uwzględnić je w cenie oferty,
- Wszystkie prace powinny być wykonywane w taki sposób, aby zminimalizować zakłócenia podczas funkcjonowania budynków,
- Wykonawca powinien uwzględnić wszystkie koszty związane z realizacją prac, w tym prace zabezpieczeniowe, porządkowe, systematyczny wywóz gruzu, odpadów budowlanych.
- Zaleca się dokonać oględzin i wizji lokalnej w budynków w celu uzyskania niezbędnej informacji do dokonania prawidłowej wyceny. Ryzyko rezygnacji z oględzin obiektu obciąża Wykonawcę składającego ofertę.
- Wszystkie szkody powstałe w wyniku działań Wykonawcy podczas realizacji niniejszego zadania Wykonawca jest zobowiązany usunąć na własny koszt.

1.3. Ogólne właściwości funkcjonalno-użytkowe

Nie zmienia się przeznaczenia pomieszczeń w budynku. Budynek po wykonaniu przedmiotowych robót nie zmieni również swojej kubatury oraz nie zostanie zmienione zagospodarowanie terenu wokół budynku.

1.4. Szczegółowe właściwości funkcjonalno-użytkowe

Nie dotyczy.

2.0. Opis wymagań zamawiającego w stosunku do przedmiotu zamówienia.

2.1. Wymagania dotyczące architektury i wykończenia

Wszystkie rozwiązania architektoniczno-budowlane muszą spełniać aktualne Rozporządzenie Ministra Infrastruktury w sprawie warunków technicznych, jakim powinny odpowiadać budynki i ich usytuowanie i Warunki techniczne wykonania i odbioru robót.

Rozwiązania architektoniczne powinny nawiązywać do istniejącej zabudowy, oraz do porządku architektoniczno- przestrzennego otoczenia.

Bezwzględnie wymagane jest spełnienie wymagań bezpieczeństwa pożarowego (Ustawa z dnia 24 sierpnia 1991 r. o ochronie przeciwpożarowej - Dz.U.1991.81.351), bezpieczeństwa użytkowania, odpowiednich warunków higienicznych i zdrowotnych oraz ochrony środowi-

PROGRAM FUNKCJONALNO - UŻYTKOWY

ska, ochrony przed hałasem i drganiami, oszczędności energii i odpowiedniej izolacyjności cieplnej przegród.

Zamawiający wymaga, aby przy wykonywaniu robót, stosować wyroby, które zostały dopuszczone do obrotu oraz powszechnego lub jednostkowego stosowania w budownictwie (atesty higieniczne Państwowego Zakładu Higieny, aprobaty techniczne, certyfikaty, deklaracje zgodności itp.) natomiast środki chemiczne zabezpieczające i biobójcze muszą posiadać odpowiednie pozwolenia (wpis do rejestru leków i środków biobójczych) wydane przez Ministra Zdrowia. Wszystkie niezbędne elementy powinny być wykonane zgodnie z obowiązującymi normami.

Wszystkie zastosowane elementy wykończenia muszą spełniać wymogi nałożone prawem ze szczególnym uwzględnieniem wymagań przeciwpożarowych i użytkowych.

2.1.1. Wymagania dotyczące przygotowania terenu budowy

Lokalizacja zaplecza budowy nie powinna kolidować z drogami, ścieżkami dla pieszych. Zamawiający nie stawia specjalnych wymagań w zakresie zagospodarowania terenu budowy. Wykonawca ma tak zorganizować teren budowy aby miał możliwość korzystania ze wszystkich mediów.

Zamawiający wymaga uzgodnienia planu zagospodarowania budowy i planu bioz. Wykonawca zobowiązany jest do zapewnienia ochrony terenu objętego placem budowy do czasu jej zakończenia a zwłaszcza zabezpieczenia istniejącego budynku i znajdującego się tam wyposażenia a także składowanych własnych materiałów budowlanych i sprzętu.

Koszt zabezpieczenia Terenów Budowy i Robót poza placem budowy nie podlega odrębnej zapłacie i przyjmuje się, że będzie włączony w Cenę Kontraktową. W Cenę Kontraktową włączony winien być także koszt wykonania poszczególnych obiektów zaplecza, drogi tymczasowej i montażowej oraz uzyskania, doprowadzenia, przyłączenia wszelkich czynników i mediów energetycznych na Placu Budowy, takich jak m.in.: energia elektryczna, gaz, woda, ścieki itp. W Cenę Kontraktową winny być włączone również wszelkie opłaty wstępne, przesyłowe i eksploatacyjne związane z korzystaniem z tych mediów w czasie trwania Kontraktu oraz koszty ewentualnych likwidacji tych przyłączy i doprowadzeń po ukończeniu Kontraktu. Zabezpieczenie korzystania z w/w czynników i mediów energetycznych należy do obowiązków Wykonawcy i w pełni jest on odpowiedzialny za uzyskanie wszystkich warunków technicznych przyłączenia, dokonanie uzgodnień, przeprowadzenie prac projektowych i otrzymanie niezbędnych pozwoleń i zezwoleń.

2.1.2. Wymagania dotyczące robót budowlanych

Stolarka okienna:

Stolarka okienna kwalifikuje się do wymiany (nie dotyczy okien już wymienionych na nowe). Pozostałe okna należy wymienić na nowe z PCV o następujących parametrach:

- należy wymienić na nową stolarkę PCV z izolowanymi profilami i z szybami zespolonymi o współczynniki przenikania ciepła $U=0,9 \text{ W/m}^2\text{K}$.
- infiltracja powietrza: $a=0,5 - 1,0 \text{ m}^3/\text{m f da Pa}^{2/3}$
- izolacyjność akustyczna: $R_w < 35 \text{ dB}$
- klasa wodo czelności: min. 5A
- geometria – otwieranie takie samo jak w istniejących.
- Parapety wewnętrzne – PCV kolor biały,

PROGRAM FUNKCJONALNO - UŻYTKOWY

- Parapety zewnętrzne – z blachy stalowej powlekanej w kolorze popielatym, z listwami PCV po bokach.
- Kolor okien – biały.
- Nawietrzaki higroskopowe,

Stolarka drzwiowa:

Projektuje się wymianę stolarki drzwiowej z PCV o współczynniku przenikania ciepła nie większe niż 1,3 W/ m²*K. Drzwi o wymiarach jak istniejące, ocieplane. Do kotłowni projektują się drzwi stalowe ocieplone w klasie odporności ogniowej EI60. Wszystkie drzwi zewnętrzne należy wyposażyć w samozamykacze.

Stropodach:

Stropodach należy docieplić stosownie do wymagań dotyczących izolacyjności cieplnej styropianem o wsp. przenikania ciepła 0,038 w/mK o grubości 25cm.

Rozebrać istniejące pokrycie i wykonać nowe ze styropianu oraz papy termozgrzewalnej (co najmniej 2 warstwy papy). Wykonać warstwę wyrównawczą zachowując odpowiedni spadek, dach powinien być tak wyprofilowany, aby zapewnić prawidłowy odpływ wód opadowych.

W przypadku konieczności wykonać, domurować ogniomury.

Wykonać nową instalację odgromową w ramach wymiany pokrycia dachowego.

3.0 Warunki wykonania i odbioru robót budowlanych

3.1. Przedmiot opracowania

Przedmiotem niniejszych Warunków wykonania i odbioru robót budowlanych są wymagania dotyczące warunków wykonania i odbioru robót dla zadania pn.: „Termomodernizacja budynku Zespołu Szkół w Ryjewie”.

Uzupełnieniem Wymagań Ogólnych (WWiORB-00.00) są warunki wykonania i odbioru robót budowlanych szczegółowe zawierające sposób wykonania robót.

Jeżeli w Warunkach wykonania i odbioru robót budowlanych w punkcie dotyczącym szczegółowych warunków wykonania robót nie podano sposobu wykonania jakiegokolwiek roboty, należy wykonać ją zgodnie z wymaganiami ogólnymi.

3.2. Zakres stosowania

WW jako część Specyfikacji Istotnych Warunków Zamówienia (SIWZ), należy odczytywać i rozumieć w odniesieniu do zlecenia wykonania Robót (wszystkie branże) opisanych w Programie Funkcjonalno – Użytkowym. Niniejsze Wymagania Zamawiającego, będące częścią SIWZ należy traktować w odniesieniu do wykonania dokumentacji projektowej oraz robót wymienionych w PFU.

3.3. Zakres robót objętych umową

Zakres robót objętych umową opisano w punkcie 1. Programu funkcjonalno-użytkowego
W zakres zadania wchodzi:

- wykonanie projektów wykonawczych w zakresie niezbędnym do zrealizowania robót,
- sporządzenie specyfikacji technicznych wykonania i odbioru robót,
- wykonanie dokumentacji powykonawczej wraz z niezbędnymi obliczeniami,

PROGRAM FUNKCJONALNO - UŻYTKOWY

- wykonanie certyfikatu energetycznego dla budynków, które zostały poddane termomodernizacji,
- właściwe i zgodne z zatwierdzonym projektem wykonawczymi wykonanie inwestycji, jaką jest wykonanie termomodernizacji budynku Zespołu Szkół.

3.4. Ogólne wymagania dotyczące robót

Wykonawca jest odpowiedzialny za prowadzenie Robót, zgodnie z umową oraz za jakość zastosowanych Materiałów, Urządzeń i wykonywanych Robót, za ich zgodność z Dokumentacją Projektową, wymaganiami ST, poleceniami Inwestora oraz opracowanymi przez Wykonawcę: PZJ, Programem i Projektem organizacji budowy i robót.

Zgodnie z treścią art. 29 ust. 3 Prawo Zamówień Publicznych projekt realizuje konkretne rozwiązania techniczne - dopuszcza się więc stosowanie innych rozwiązań co najmniej równoważnych, co do ich cech technicznych i jakościowych oraz parametrów a wszelkie nazwy firmowe urządzeń i wyrobów, użyte w Dokumentacji Projektowej i ST, powinny być traktowane jako definicje standardu a nie konkretne nazwy firmowe urządzeń i wyrobów zastosowanych w dokumentacji. Obowiązek udowodnienia równoważności standardu leży po stronie Wykonawcy i podlegają zatwierdzeniu przez Inżyniera zgodnie z zapisami umowy.

3.5. Podstawa wykonania prac objętych umową

Podstawą wykonania Robót objętych umową jest:

- umowa;
- Program funkcjonalno-użytkowy wraz z załącznikami w znaczeniu Rozporządzenia Ministra Infrastruktury w sprawie szczegółowego zakresu i formy dokumentacji projektowej, specyfikacji technicznych wykonania i odbioru robót budowlanych oraz programu funkcjonalno-użytkowego z dnia 2 września 2004 ,
- Dokumentacja projektowa wykonana przez Wykonawcę.

3.6. Przekazanie terenu budowy

Przekazanie terenu budowy:

Zamawiający oświadcza, że posiada pełne prawa do Terenu Budowy, na którym realizowane będzie zadania inwestycyjne objęte niniejszymi Wymaganiami i że w terminie określonym w umowie przekaze Wykonawcy ten Teren Budowy.

Na Wykonawcy spoczywa odpowiedzialność za ochronę przekazanych mu punktów pomiarowych do chwili odbioru końcowego Robót.

Uszkodzone lub zniszczone znaki geodezyjne Wykonawca odtworzy i utrwali na własny koszt. Z chwilą przejęcia Terenu Budowy Wykonawca odpowiada przed właścicielami nieruchomości, których teren został przekazany pod budowę, za wszystkie szkody powstałe na tym terenie. Wykonawca zobowiązany jest również do przyjmowania i wyjaśniania skarg i wniosków mieszkańców.

Oznakowanie terenu budowy:

Wykonawca, zgodnie z Rozporządzeniem Ministra Infrastruktury z dnia 26 czerwca 2002 r. w sprawie dziennika budowy, montażu i rozbiórki, tablicy informacyjnej oraz ogłoszenia zawierającego dane dotyczące bezpieczeństwa pracy i ochrony zdrowia. (Dz. U.2002 nr 108 poz. 953) oraz Rozporządzeniem Ministra Infrastruktury z dnia 27 sierpnia 2004 zmieniającym w/w rozporządzenie (Dz.U.2002 nr. 108 poz.953) zobowiązany jest do oznakowania miejsca

PROGRAM FUNKCJONALNO - UŻYTKOWY

budowy poprzez wystawienie tablicy informacyjnej oraz ogłoszenia zgodnych z ww. Rozporządzeniem.

Zabezpieczenie terenu budowy:

Wykonawca jest zobowiązany do zapewnienia i utrzymania bezpieczeństwa Terenu Budowy oraz Robót poza Terenem Budowy w okresie trwania realizacji umowy aż do zakończenia i wystawienia Świadectwa Przejęcia Robót a w szczególności:

- wykona ogrodzenie Terenu Budowy zgodnie z obowiązującymi przepisami;
- Utrzyma warunki bezpiecznej pracy i pobytu osób wykonujących czynności związane z budową i nienaruszalność ich mienia służącego do pracy, a także zabezpieczy Teren Budowy przed dostępem osób nieupoważnionych.
- W czasie wykonywania Robót Wykonawca dostarczy, zainstaluje i będzie obsługiwał wszystkie tymczasowe urządzenia zabezpieczające takie jak: zapory, światła ostrzegawcze, sygnały itp., zapewniając w ten sposób bezpieczeństwo pojazdów i pieszych. Wykonawca zapewni stałe warunki widoczności w dzień i w nocy tych zapór i znaków, dla których jest to nieodzowne ze względów bezpieczeństwa. Wszystkie znaki, zapory i inne urządzenia zabezpieczające będą akceptowane przez Inżyniera.
- Wykonawca zabezpieczy Teren Budowy poprzez doprowadzenie oraz przyłączenie wszelkich czynników i mediów energetycznych na Teren Budowy, takich jak: energia elektryczna, woda, odprowadzenie ścieków itp. Zabezpieczenie korzystania z w/w czynników i mediów energetycznych należy do obowiązków Wykonawcy i w pełni jest on odpowiedzialny za uzyskanie wszelkich warunków technicznych przyłączenia, dokonanie uzgodnień, przeprowadzenie prac projektowych i otrzymanie niezbędnych pozwoleń i zezwoleń.
- Wykonawca zamontuje tablice informacyjne. Tablice informacyjne będą utrzymywane przez Wykonawcę w dobrym stanie przez cały okres trwania umowy. Po zrealizowaniu kontraktu tablice będą zdemontowane.
- Sposób prowadzenia prac nie może w żaden sposób uniemożliwiać, bądź też utrudniać dojazd do budynków.
- W czasie wykonywania Robót Wykonawca na bieżąco będzie usuwać wszelkie zniszczenia i zanieczyszczenia z dróg i ulic w obrębie Terenu Budowy.
- Wykonawca w ramach umowy po zakończeniu Robót jest zobowiązany do likwidacji Terenu Budowy jak również do jego uporządkowania. Wykonawca jest zobowiązany do opracowania i uzgodnienia z Inżynierem projektu zagospodarowania Terenu Budowy w tym terenie zapleczu.

Wszystkie koszty wynikające z powyższych wymagań zostaną uwzględnione w Zatwierdzonej Kwocie umownej.

Z chwilą przejścia Terenu Budowy Wykonawca odpowiada za wszystkie szkody powstałe na tym i przyległym terenie.

Zapis stanu przed rozpoczęciem robót budowlanych:

Przed rozpoczęciem wszelkich robót budowlanych, Wykonawca przeprowadzi wizję lokalną Terenu Budowy, budynków, chodników itp., które przylegają do miejsca wykonywania Robót oraz terenu w pobliżu Terenu Budowy, na który Roboty będą w jakikolwiek sposób oddziaływać. Wszelkie istniejące uszkodzenia i inne ważne szczegóły należy zidentyfikować, opisać, sfotografować i sfilmować. Dokumentację taką (w formie zdjęć, filmu i opisu) należy przekazać

PROGRAM FUNKCJONALNO - UŻYTKOWY

zać Inwestorowi Zastępczemu w dwóch egzemplarzach oraz w wersji elektronicznej, przed rozpoczęciem wszelkich Robót na Terenie Budowy. Jeśli podczas wizji lokalnej nie ujawniono żadnych uszkodzeń, Wykonawca przekaże Inżynierowi na piśmie potwierdzenie dokonania inspekcji z adnotacją o braku uszkodzeń przed rozpoczęciem jakichkolwiek działań na Terenie Budowy.

O planowanym terminie przeprowadzenia wizji lokalnej Wykonawca poinformuje Inwestora Zastępczego, tak, aby umożliwić obecność na niej przedstawicieli Inżyniera i Zamawiającego. Wszelkie uszkodzenia i/lub wady nieznanotowane, a zauważone podczas i/lub po wykonaniu Robót przez Wykonawcę zostaną naprawione na koszt Wykonawcy, przy czym Wykonawca przywróci stan sprzed uszkodzenia (lub lepszy), tak, aby uzyskać aprobatę Inżyniera i Zamawiającego.

3.7. Ochrona środowiska w czasie wykonywania robót:

Obowiązkiem Wykonawcy jest znajomość i stosowanie w czasie prowadzenia Robót wszelkich przepisów dotyczących ochrony środowiska naturalnego.

W okresie trwania Robót Wykonawca będzie:

- utrzymywać Teren Budowy,
- podejmować wszelkie uzasadnione kroki mające na celu stosowanie się do przepisów i norm dotyczących ochrony środowiska na terenie i wokół Terenu Budowy oraz będzie unikać uszkodzeń lub uciążliwości dla osób lub własności społecznej i innych, a wynikających ze skażenia, hałasu lub innych przyczyn powstałych w następstwie jego sposobu działania.

Stosując się do tych wymagań będzie miał szczególny wzgląd na:

- lokalizację baz, warsztatów, magazynów, składowisk, wykopów i dróg dojazdowych;
- środki ostrożności i zabezpieczenia przed:
 - zanieczyszczeniem zbiorników i cieków wodnych pyłami lub substancjami toksycznymi,
 - zanieczyszczeniem powietrza pyłami i gazami,
 - możliwością powstania pożaru,
 - nadmiernym hałasem.

Wszystkie drzewa i krzewy w sąsiedztwie, których będą realizowane Roboty, a nieostały przeznaczone do wycinki bądź przesadzenia należy zabezpieczyć przed zniszczeniem.

W celu ochrony klimatu akustycznego prace rozbiórkowe należy prowadzić w porze dziennej.

3.8. Ochrona przeciwpożarowa:

Wykonawca będzie przestrzegać przepisów ochrony przeciwpożarowej w trakcie prowadzenia Robót.

Wykonawca będzie utrzymywać sprawny sprzęt przeciwpożarowy, wymagany przez odpowiednie przepisy, na Terenie Budowy i baz produkcyjnych, w pomieszczeniach biurowych, mieszkalnych i magazynach oraz w maszynach i pojazdach.

Materiały łatwopalne będą składowane w sposób zgodny z odpowiednimi przepisami i zabezpieczone przed dostępem osób trzecich.

Wykonawca będzie odpowiedzialny za wszelkie straty spowodowane pożarem wywołanym jako rezultat realizacji Robót albo przez personel Wykonawcy.

PROGRAM FUNKCJONALNO - UŻYTKOWY

3.9. Materiały szkodliwe dla otoczenia:

Materiały, które w sposób trwały są szkodliwe dla otoczenia, nie będą dopuszczone do użycia. Nie dopuszcza się użycia Materiałów wywołujących szkodliwe promieniowanie o stężeniu większym od dopuszczalnego.

Wszelkie Materiały odpadowe użyte do Robót będą miały świadectwa dopuszczenia, wydane przez uprawnioną jednostkę, jednoznacznie określające brak szkodliwego oddziaływania tych Materiałów na środowisko.

Materiały, które są szkodliwe dla otoczenia tylko w czasie Robót, a po zakończeniu Robót ich szkodliwość zanika (np. materiały pyłaste) mogą być użyte pod warunkiem przestrzegania wymagań technologicznych w budownictwie. Jeżeli wymagają tego odpowiednie przepisy, Wykonawca powinien otrzymać zgodę na użycie tych materiałów od właściwych organów administracji państwowej.

3.10. Ochrona własności:

Wykonawca odpowiada za ochronę instalacji na powierzchni ziemi i za urządzenia podziemne, takie jak rurociągi, kable.

Wykonawca zobowiązany jest uzyskać od odpowiednich władz, będących właścicielami tych urządzeń, potwierdzenie informacji dostarczonych mu przez Zamawiającego w ramach planu ich lokalizacji.

Wykonawca zapewni właściwe oznaczenie i zabezpieczenie przed uszkodzeniem tych instalacji i urządzeń w czasie trwania budowy. Wykonawca zobowiązany jest umieścić w swoim Programie rezerwę czasową dla wszelkiego rodzaju Robót, które mają być wykonane w zakresie przełożenia instalacji i urządzeń podziemnych na Terenie Budowy i powiadomić Inżyniera i właścicieli urządzeń podziemnych o zamiarze rozpoczęcia Robót. O fakcie przypadkowego uszkodzenia tych instalacji Wykonawca bezzwłocznie powiadomi Inżyniera i zainteresowane strony oraz będzie z nimi współpracował dostarczając wszelkiej pomocy potrzebnej przy dokonywaniu napraw. Wykonawca będzie odpowiadać za wszelkie, spowodowane przez swoje działania, uszkodzenia instalacji na powierzchni ziemi i urządzeń podziemnych wykazanych i niewykazanych w dokumentach dostarczonych mu przez Zamawiającego.

3.11. Ograniczenie obciążeń osi pojazdów:

Wykonawca będzie się stosować do ustawowych ograniczeń obciążenia na oś przy transporcie Materiałów i wyposażenia na i z terenu Robót. Uzyska on wszelkie niezbędne zezwolenia od władz, co do przewozu nietypowych wagowo ładunków i w sposób ciągły będzie o każdym takim przewozie powiadomiony Inwestor. Pojazdy i ładunki powodujące nadmierne obciążenie osiowe nie będą dopuszczone na świeżo ukończony fragment budowy w obrębie Terenu Budowy i Wykonawca będzie odpowiadał za naprawę wszelkich Robót w ten sposób uszkodzonych, zgodnie z poleceniami Inwestora.

3.12. Bezpieczeństwo i higiena pracy:

Podczas realizacji Robót Wykonawca będzie przestrzegać przepisów dotyczących bezpieczeństwa i higieny pracy.

W szczególności Wykonawca ma obowiązek zadbać, aby personel nie wykonywał pracy w warunkach niebezpiecznych, szkodliwych dla zdrowia oraz niespełniających odpowiednich wymagań sanitarnych.

PROGRAM FUNKCJONALNO - UŻYTKOWY

Wykonawca zapewni i będzie utrzymywał wszelkie urządzenia zabezpieczające, socjalne oraz sprzęt i odpowiednią odzież dla ochrony życia i zdrowia osób zatrudnionych na budowie oraz dla zapewnienia bezpieczeństwa publicznego. W szczególności, Wykonawca zwróci uwagę na następujące zagadnienia:

- używanie właściwych ochronnych nakryć głowy, obuwia i odzieży
- właściwe szalowanie wykopów, drabiny, podesty i kładki
- bezpieczne rusztowania
- właściwe narzędzia budowlane, wraz z właściwymi zawieszami, linami, hakami itp.
- odpowiednie drogi dojazdowe na Teren Budowy i oświetlenie
- odpowiednie wyposażenie do udzielania pierwszej pomocy i procedury w razie wypadków
- właściwe pomieszczenia socjalne na budowie dla potrzeb pracowników, wraz z pomieszczeniami jadalnymi, suszarniami odzieży, łazienkami i toaletami
- właściwe zabezpieczenia p.poż Robót i urządzeń Terenu Budowy
- pracownicy obsługujący maszyny i urządzenia, które wymagają specjalnych kwalifikacji powinni legitymować się świadectwem potwierdzającym posiadane kwalifikacje.

Powyższa lista służy jedynie do celów informacyjnych i Wykonawca jest odpowiedzialny za zapewnienie i spełnienie wszystkich wymogów odnośnie bezpieczeństwa pracy wszystkich pracowników na Terenie Budowy.

Uznaje się, że wszelkie koszty związane z wypełnieniem wymagań określonych powyżej nie podlegają odrębnej zapłacie i są uwzględnione w Cenie umownej.

3.13. Stosowanie się do prawa i innych przepisów:

Wykonawca zobowiązany jest znać wszystkie przepisy wydane przez władze centralne i miejscowe oraz inne przepisy i wytyczne, które są w jakikolwiek sposób związane z Robotami i będzie w pełni odpowiedzialny za przestrzeganie tych praw, przepisów i wytycznych podczas prowadzenia Robót.

W szczególności Wykonawca zastosuje się do:

- Ustawy z dnia 7 lipca 1994 r. Prawo Budowlane (Dz. U, 2010 nr 243 poz. 1623)

Wykonawca będzie przestrzegać praw patentowych i będzie w pełni odpowiedzialny za wypełnienie wszelkich wymagań prawnych odnośnie wykorzystania opatentowanych urządzeń lub metod i w sposób ciągły będzie informować Inżyniera o swoich działaniach, przedstawiając kopie zezwoleń i inne odnośne dokumenty.

O terminie rozpoczęcia i ukończenia Robót Wykonawca powiadomi wszystkie instytucje, które należy powiadomić zgodnie z obowiązującymi przepisami i te, które, uzgadniając projekt, postawiły taki warunek. Wykonawca spełni również wszystkie wymogi instytucji uzgadniających zawarte w uzgodnieniach.

3.14. Zgodność robót z dokumentacją projektową i PFU:

Wszystkie wykonane Roboty i dostarczone materiały będą zgodne z PFU oraz Dokumentacją Projektową wykonaną przez Wykonawcę (zatwierdzoną przez Zamawiającego).

Dane określone w PFU będą uważane za wartości docelowe, od których dopuszczalne są odchylenia w ramach określonego przedziału tolerancji. Cechy materiałów i elementów

PROGRAM FUNKCJONALNO - UŻYTKOWY

budowli muszą być jednorodne i wykazywać bliską zgodność z określonymi wymaganiami, a rozrzuty tych cech nie mogą przekraczać dopuszczalnego przedziału tolerancji.

Wszelkie Standardy/Kodeksy Praktyki Zawodowej przywołane w PFU winny być rozumiane jako Polskie Standardy/Kodeksy Praktyki Zawodowej lub Europejskie i Międzynarodowe w zakresie przyjętym przez polskie prawodawstwo, jeżeli takie mają zastosowanie w projekcie. Wykonawca wykona obiekt w pełni funkcjonalny i wykonany zgodnie z obowiązującymi przepisami oraz dostarczy i zainstaluje sprzęt i wyposażenie nowe pod wszelkimi względami kompletne i gotowy do użytkowania i spełniający niniejsze wymagania.

3.15. Błędy lub opuszczenia:

PFU nie rości sobie pretensji do miana wyczerpującej i Wykonawca winien to wziąć pod uwagę przy wykonywaniu projektów i planowaniu budowy oraz kompletując dostawy sprzętu i wyposażenia. Wymagania mogą nie objąć wszystkich szczegółów niezbędnych do opracowania projektów. Wykonawca nie może wykorzystywać błędów lub opuszczeń w SIWZ, a o ich wykryciu winien natychmiast powiadomić Inwestora, który dokona odpowiednich poprawek, uzupełnień lub interpretacji.

3.16. Dokumentacja projektowa i powykonawcza:

Wykonawca odpowiedzialny będzie za prowadzenie na bieżąco ewidencji wszelkich zmian w rodzaju materiałów, urządzeń, lokalizacji i wielkości robót. Zmiany te należy rejestrować na komplecie rysunków, wyłącznie na to przeznaczonych.

Wykonawca winien przedkładać Inwestorowi aktualizowane na bieżąco rysunki powykonawcze, w celu dokonania ich przeglądu i sprawdzenia. Po zakończeniu robót kompletny zestaw rysunków Wykonawca prześle Inwestorowi.

Wykonawca w ramach Ceny umownej winien opracować dokumentację powykonawczą całości wykonanych Robót, w tym również instrukcje obsługi i konserwacji na tyle szczegółowe, aby umożliwiły Zamawiającemu obsługę, konserwację, rozbieranie, ponowne składowanie, regulacje i naprawy danej części Robót. Dokumentację powykonawczą Wykonawca prześle Zamawiającemu w 4 egzemplarzach.

3.17. Roboty tymczasowe i towarzyszące:

Wykonawca będzie zobowiązany do wykonania i utrzymywania w stanie nadającym się do użytku oraz likwidacji wszystkich robót tymczasowych, niezbędnych do realizacji przedmiotu zamówienia. Robót tymczasowych Zamawiający nie będzie opłacał odrębnie. Jako roboty tymczasowe Zamawiający traktuje:

- przygotowanie terenu,
- wybudowanie objazdów/ przejazdów i organizacji ruchu zastępczego zabezpieczenie Terenu Budowy w porze dziennej i nocnej wraz z minimalizacją uciążliwości dla mieszkańców,
- opłaty dzierżawy terenu,
- wykonanie niezbędnych pomostów roboczych i innych konstrukcji pomocniczych,
- tymczasową przebudowę urządzeń obcych,
- odwodnienie wykopów – rurociągi tymczasowe, pompowanie wody, montaż i demontaż urządzeń odwadniających,
- dostarczenie i zainstalowanie urządzeń zabezpieczających (bariery ochronne, oświetlenie, znaki ostrzegawcze, itp.) dla Terenu Budowy,

PROGRAM FUNKCJONALNO - UŻYTKOWY

- eksploatację i utrzymanie zainstalowanych urządzeń zabezpieczających,
- pobór niezbędnych mediów z sieci i zrzut do kanalizacji,
- demontaż zamontowanych Urządzeń Tymczasowych,
- prace porządkowe.

Wykonawca ponosi odpowiedzialność za dokładne wytyczenie w planie i wyznaczenie wysokości wszystkich elementów robót zgodnie z wymiarami i rzędnymi określonymi w dokumentacji projektowej lub przekazanymi na piśmie przez Zamawiającego. Robót pomiarowych Zamawiający nie będzie opłacał odrębnie.

Następstwa jakiegokolwiek błędu spowodowanego przez wykonawcę w wytyczeniu i wyznaczeniu robót, jeśli wymagać tego będzie Inżynier, zostaną poprawione przez wykonawcę na własny koszt. Sprawdzenie wytyczenia robót lub wyznaczenia wysokości przez Inżyniera nie zwalnia Wykonawcy od odpowiedzialności za ich dokładność.

Jako roboty towarzyszące Zamawiający traktuje:

- organizację, zagospodarowanie i utrzymanie zaplecza Wykonawcy,
- zapewnienie pełnej obsługi geodezyjnej podczas wykonawstwa Robót,
- koszt rekultywacji terenu,
- koszt wywozu odpadów i ich utylizacja,
- wykonanie obróbek osadzonej stolarki okiennej, drzwiowej, opraw oświetleniowych oraz grzejników jak również ponowny montaż elementów zewnętrznych elewacji które nie są przewidziane do wymiany,
- zorganizowanie i wykonanie wszystkich zaplanowanych i niezaplanowanych dostaw materiałów oraz prac budowlano-montażowych i połączeniowych, które zakończone zostaną osiągnięciem założonych efektów inwestycyjnych,
- zorganizowanie i przeprowadzenie niezbędnych prób, badań i odbiorów, testów oraz ewentualne uzupełnienie dokumentacji odbiorowej w trakcie trwania inwestycji i w wymaganym czasie po jej zakończeniu,
- wykonanie niezbędnych robót, które zostaną uzgodnione oraz zatwierdzone z odpowiednimi instytucjami,
- opłaty za nadzory pełnione przez właścicieli uzbrojenia oraz wszelkie opłaty wynikające ze współuczestnictwa instytucji, firm, itp. w procesie wykonawstwa robót,
- wykonanie Dokumentacji wykonawczej,
- wykonanie Dokumentacji powykonawczej łącznie z inwentaryzacją geodezyjną w wymaganym Prawem i przez Zamawiającego zakresie,
- doprowadzenie Terenu Budowy do stanu pierwotnego lub zakładanego stanu w rozwiązaniach projektowych lub wynikającego z uzgodnień,

3.18. Zieleni:

Wykonawca w pełni odpowiada za zachowanie nienaruszonego stanu wszystkich zinwentaryzowanych drzew i nasadzeń. Wszelkie uwagi i odstępstwa stanu rzeczywistego od zinwentaryzowanego na etapie projektowania ma prawo i obowiązek zgłaszać Inżynierowi przed rozpoczęciem Robót. W przypadku uszkodzenia lub zniszczenia krzewów przewidzianych w Dokumentacji Projektowej do pozostawienia, Wykonawca jest zobowiązany do ich odtworzenia na własny koszt. Bezprawna wycinka drzew objęta będzie karą administracyjną, zgodnie z obowiązującymi przepisami.

PROGRAM FUNKCJONALNO - UŻYTKOWY

3.19. Materiały:

Wymagania podstawowe

Wszystkie materiały jakich Wykonawca zamierza zastosować w celu wykonania Robót muszą uzyskać aprobatę Inwestora.

Wszystkie materiały, których Wykonawca użyje do wbudowania muszą odpowiadać warunkom określonym w art. 10 Ustawy „Prawo Budowlane” z dnia 7 lipca 1994 r. (t.j. Dz.U.2010 nr 243 poz. 1623.) i Ustawie z dnia 16 kwietnia 2004 r. o wyrobach budowlanych (Dz.U. 2004 nr 92 poz. 881 z późniejszymi zmianami).

Wykonawca dla potwierdzenia jakości użytych materiałów dostarczy świadectwa potwierdzające odpowiednią jakość materiałów.

Zastosowane materiały i urządzenia będą posiadały właściwości użytkowe spełniające wymagania jakościowe określone Polskimi Normami i są dopuszczone do obrotu i powszechnego lub jednostkowego stosowania w budownictwie zgodnie z Prawem Budowlanym.

Wszystkie Materiały przeznaczone do wykorzystania w ramach prowadzonej inwestycji będą materiałami w najwyższym stopniu nadającymi się do niniejszych Robót. Będą to materiały fabrycznie nowe, pierwszej klasy jakości, wolne od wad fabrycznych i o długiej żywotności oraz wymagające minimum obsługi, posiadające odpowiednie atesty lub deklaracje zgodności.

Źródła szukania materiałów

Co najmniej na dwa tygodnie przed zaplanowanym wykorzystaniem jakichkolwiek materiałów przeznaczonych do Robót Wykonawca przedstawi szczegółowe informacje dotyczące proponowanego źródła wytwarzania materiałów.

Wszystkie stosowane materiały powinny być nowe, odpowiadać polskim normom oraz posiadać dopuszczenie do stosowania w budownictwie jak również, co najmniej jeden z niżej wymienionych dokumentów:

- atest
- certyfikat,
- aprobatę techniczną,
- certyfikat zgodności,
- deklarację zgodności

Kierownik Budowy jest odpowiedzialny za wbudowane materiały i każdorazowo na żądanie Inwestora Zastępczego, Inwestora lub organów kontrolujących (zgodnie z art. 10 Ustawy Prawo Budowlane) winien okazać dokumenty stwierdzające przydatność wyrobów do stosowania w budownictwie.

Materiały nieodpowiadające wymaganiom

Materiały nieodpowiadające wymaganiom zostaną przez Wykonawcę wywiezione z Terenu Budowy, bądź złożone w miejscu wskazanym przez Inwestora. Jeśli Inwestor zezwoli Wykonawcy na użycie tych materiałów do innych robót niż te, dla których zostały zakupione, to zostanie dokonana przez Inwestora Zastępczego stosowna korekta ich kosztów.

Każdy rodzaj Robót, w którym znajdują się niezbadane i niezaakceptowane materiały, Wykonawca wykonuje na własne ryzyko, licząc się z jego nieprzyjęciem i niezapłaceniem.

PROGRAM FUNKCJONALNO - UŻYTKOWY

Materiały szkodliwe dla otoczenia

Materiały, które w sposób trwały są szkodliwe dla otoczenia, nie będą dopuszczone do użycia. Użycie materiałów, które wpływają na trwałe zmiany środowiska, ani materiałów emitujących promieniowanie w ilościach wyższych niż zalecane w projekcie nie będzie akceptowane. Jakikolwiek materiały z odzysku lub pochodzące z recyklingu i mające być użyte do robót będą miały świadectwa dopuszczenia, wydane przez uprawnioną jednostkę, jednoznacznie określające brak szkodliwego oddziaływania tych materiałów na środowisko.

Materiały, które są niebezpieczne tylko w czasie budowy (a po zakończeniu budowy ich charakter niebezpieczny zanika, np. materiały pyłące) mogą być dozwolone, pod warunkiem, że będą spełnione wymagania techniczne dotyczące ich wbudowania. Przed użyciem takich materiałów Zamawiający musi uzyskać aprobatę od odpowiednich władz administracji państwowej, jeśli wymagają tego odpowiednie przepisy

Nie dopuszcza się użycia materiałów wywołujących szkodliwe promieniowanie o stężeniu większym od dopuszczalnego.

Przechowywanie i składowanie materiałów

Wykonawca zapewni aby tymczasowo składowane materiały, do czasu gdy będą one potrzebne do Robót, były zabezpieczone przed zanieczyszczeniem, zachowały swoją jakość i właściwości do Robót i były dostępne do kontroli przez Inwestora.

Miejsca czasowego składowania będą zlokalizowane w obrębie Terenu Budowy w miejscach uzgodnionych z Inwestora lub poza Terenem Budowy w miejscach zorganizowanych przez Wykonawcę.

3.20. Sprzęt:

Wykonawca jest zobowiązany do używania jedynie takiego sprzętu, który nie spowoduje niekorzystnego wpływu na jakość wykonywanych Robot.

Sprzęt używany do Robót powinien być zgodny z ofertą Wykonawcy i powinien być uzgodniony i zaakceptowany przez Inżyniera.

Liczba i wydajność sprzętu będzie gwarantować przeprowadzenie Robót, zgodnie z zasadami określonymi w Dokumentacji Projektowej, ST i wskazaniach Inwestora w terminie przewidzianym umową.

Sprzęt będący własnością Wykonawcy lub wynajęty do wykonania Robót ma być utrzymywany w dobrym stanie i gotowości do pracy. Będzie on zgodny z normami ochrony środowiska i przepisami dotyczącymi jego użytkowania.

Wykonawca dostarczy Inwestorowi kopie dokumentów potwierdzających dopuszczenie sprzętu do użytkowania, tam gdzie jest to wymagane przepisami. Jeżeli Dokumentacja Projektowa lub ST przewidują możliwość wariantowego użycia sprzętu przy wykonywanych Robotach, Wykonawca powiadomi Inwestora o swoim zamiarze wyboru i uzyska jego akceptację przed użyciem sprzętu.

Wybrany sprzęt, po akceptacji Inwestora, nie może być później zmieniany bez jego zgody. Jakikolwiek sprzęt, maszyny, urządzenia i narzędzia niegwarantujące zachowania warunków umowy, zostanie przez Inwestora zdyskwalifikowany i niedopuszczony do Robót.

3.21. Transport:

Wykonawca jest zobowiązany do stosowania jedynie takich środków transportu, które nie wpłyną niekorzystnie na jakość wykonywanych Robót i właściwości przewożonych materiałów.

PROGRAM FUNKCJONALNO - UŻYTKOWY

Liczba środków transportu będzie zapewniać prowadzenie Robót zgodnie z zasadami określonymi w Dokumentacji Projektowej, ST i wskazaniach Inżyniera, w terminie przewidzianym umową.

Przy ruchu na drogach publicznych pojazdy będą spełniać wymagania dotyczące przepisów ruchu drogowego w odniesieniu do dopuszczalnych obciążeń na osie i innych parametrów technicznych.

Środki transportu nieodpowiadające warunkom umowy na polecenie Inżyniera będą usunięte z Terenu Budowy.

Wykonawca będzie usuwać na bieżąco, na własny koszt, wszelkie zanieczyszczenia spowodowane jego pojazdami na drogach publicznych oraz dojazdach do Terenu Budowy.

3.22. Wykonanie robót:

Ogólne zasady wykonania robót

Wykonawca jest zobowiązany do zaprojektowania (w granicach określonych w umowie), zrealizowania i ukończenia Robót określonych zgodnie z umową oraz poleceniami Inwestora i do usunięcia wszelkich wad.

Wykonawca jest odpowiedzialny za prowadzenie Robot, zgodnie z umową, oraz za jakość zastosowanych materiałów i wykonywanych Robót, za ich zgodność z Dokumentacją Projektową, wymaganiami PFU, PZJ oraz poleceniami Inżyniera.

Wykonawca dostarczy na Teren Budowy Materiały, Urządzenia i Dokumenty Wykonawcy wyspecyfikowane w umowie oraz niezbędny Personel Wykonawcy i inne rzeczy, dobra i usługi (tymczasowe lub stałe) konieczne do wykonania Robót. Wykonawca będzie odpowiedzialny za stosowność, stabilność i bezpieczeństwo wszystkich działań prowadzonych na Terenie Budowy i wszystkich metod budowy oraz będzie odpowiedzialny za wszystkie Dokumenty Wykonawcy, Roboty Tymczasowe oraz takie projekty każdej części składowej Urządzeń i Materiałów, jakie będą wymagane, aby ta część była zgodna z umową.

Wykonawca ograniczy prowadzenie swoich działań do Terenu Budowy i do wszelkich dodatkowych obszarów, jakie mogą być uzyskane przez Wykonawcę i uzgodnione z Inwestorem jako obszary robocze.

Podczas realizacji Robót Wykonawca będzie utrzymywał Teren Budowy w stanie wolnym od wszelkich niepotrzebnych przeszkód oraz będzie przechowywał w magazynie lub odpowiednio rozmieści wszelki Sprzęt i nadmiar materiałów. Wykonawca będzie uprzątał i usuwał z Terenu Budowy wszelki złom, odpady i niepotrzebne dłużej Roboty Tymczasowe. Na Wykonawcy spoczywa obowiązek odtworzenia Terenu Budowy do stanu pierwotnego w przypadku udokumentowanych zniszczeń wynikających z prowadzenia Robót.

Wykonawca wytyczy Roboty w nawiązaniu do punktów, linii i poziomów odniesienia sprecyzowanych w umowie lub podanych w powiadomieniu Inwestora. Wykonawca będzie odpowiedzialny za poprawne usytuowanie wszystkich części Robót i naprawi każdy błąd w usytuowaniu, poziomach, wymiarach Robót.

3.23. Kontrola jakości:

Program zapewnienia jakości (PZJ)

Do obowiązków Wykonawcy należy opracowanie i przedstawienie do aprobaty Inżyniera Programu Zapewnienia Jakości (PZJ), w którym przedstawi on zamierzony sposób wykonywania Robót, możliwości techniczne, kadrowe i organizacyjne gwarantujące wykonanie Robót zgodnie z wymaganiami Zamawiającego, PFU, dokumentacji oraz poleceniami i ustaleniami przekazanymi przez Inżyniera. Program zapewnienia jakości będzie zawierać:

PROGRAM FUNKCJONALNO - UŻYTKOWY

Część ogólną opisującą:

- organizację wykonania Robót, w tym terminy i sposób prowadzenia Robót,
- organizację ruchu na budowie wraz z oznakowaniem Robót,
- plan bezpieczeństwa i ochrony zdrowia,
- wykaz zespołów roboczych, ich kwalifikacje i przygotowanie praktyczne,
- wykaz osób odpowiedzialnych za jakość i terminowość wykonania poszczególnych elementów Robót,
- system (sposób i procedurę) proponowanej kontroli jakości wykonywanych Robót,
- wyposażenie w sprzęt i urządzenia do pomiarów i kontroli (opis laboratorium własnego lub laboratorium, któremu Wykonawca zamierza zlecić prowadzenie badań),
- sposób oraz formę gromadzenia wyników badań laboratoryjnych, zapis pomiarów, nastaw mechanizmów sterujących, a także wyciąganych wniosków i zastosowanych korekt w procesie technologicznym, proponowany sposób i formę przekazywania tych informacji Inżynierowi;
- Część szczegółową opisującą dla każdego asortymentu Robót:
- wykaz maszyn i urządzeń stosowanych na budowie z ich parametrami technicznymi oraz wyposażeniem w mechanizmy do sterowania i urządzenia pomiarowo-kontrolne
- rodzaje i ilość środków transportu oraz urządzeń do magazynowania i załadunku materiałów, spoiw, lepiszczy, kruszyw itp.,
- sposób zabezpieczenia i ochrony ładunków przed utratą ich właściwości w czasie transportu,

- sposób i procedurę pomiarów i badań (rodzaj i częstotliwość, pobieranie próbek, legalizacja i sprawdzanie urządzeń, itp.) prowadzonych podczas dostaw materiałów, wytwarzania mieszanek i wykonywania poszczególnych elementów Robót,
- sposób postępowania z materiałami i Robotami nieodpowiadającymi wymaganiom,

Zasady kontroli jakości robót

Celem kontroli Robót będzie takie sterowanie ich przygotowaniem i wykonaniem, aby osiągnąć założoną jakość Robót. Wykonawca jest odpowiedzialny za pełną kontrolę Robót i jakości materiałów.

Wykonawca zapewni odpowiedni system kontroli, włączając personel, laboratorium, sprzęt, zaopatrzenie i wszystkie urządzenia niezbędne do pobierania próbek i badań materiałów oraz Robót.

Przed zatwierdzeniem systemu kontroli Inżynier może zażądać od Wykonawcy przeprowadzenia badań w celu zademonstrowania, że poziom ich wykonywania jest zadowalający. Wykonawca będzie przeprowadzać pomiary i badania materiałów oraz Robót z częstotliwością zapewniającą stwierdzenie, że Roboty wykonano zgodnie z wymaganiami zawartymi w PFU. Minimalne wymagania co do zakresu badań i ich częstotliwość są określone w PFU, normach i wytycznych. W przypadku, gdy nie zostały one tam określone, Inżynier ustali jaki zakres kontroli jest konieczny, aby zapewnić wykonanie Robót zgodnie z Kontraktem. Wykonawca dostarczy Inżynierowi świadectwa, że wszystkie stosowane urządzenia i sprzęt badawczy posiadają ważną legalizację, zostały prawidłowo wykalibrowane i odpowiadają wymaganiom norm określających procedury badań.

PROGRAM FUNKCJONALNO - UŻYTKOWY

Inżynier będzie przekazywać Wykonawcy pisemne informacje o jakichkolwiek niedociągnięciach dotyczących urządzeń laboratoryjnych, sprzętu, zaopatrzenia laboratorium, pracy personelu lub metod badawczych. Jeżeli niedociągnięcia te będą tak poważne, że mogą wpłynąć ujemnie na wyniki badań, Inżynier natychmiast wstrzyma użycie do Robót badanych materiałów dopuści je do użycia dopiero wtedy, gdy niedociągnięcia w pracy laboratorium Wykonawcy zostaną usunięte i stwierdzona zostanie odpowiednia jakość tych materiałów. Wszystkie koszty związane z organizowaniem i prowadzeniem badań materiałów ponosi Wykonawca.

Certyfikaty i deklaracje

Inżynier może dopuścić do stosowania tylko te materiały, które posiadają:

- Certyfikat na znak bezpieczeństwa wykazujący, że zapewniono zgodność z kryteriami technicznymi określonymi na podstawie Polskich Norm, aprobat technicznych oraz właściwych przepisów i dokumentów technicznych.
- Deklarację zgodności lub certyfikat zgodności z Polską Normą lub aprobatą techniczną w przypadku wyrobów, dla których nie ustanowiono Polskiej Normy, jeżeli nie są objęte certyfikacją i które spełniają wymogi PFU.

W przypadku materiałów, dla których w/w dokumenty są wymagane przez PFU, każda partia dostarczona do Robót będzie posiadać te dokumenty, określający w sposób jednoznaczny jej cechy.

Produkty przemysłowe będą posiadać w/w dokumenty wydane przez producenta, a w razie potrzeby poparte wynikami wykonanych przez niego badań. Kopie wyników tych badań będą dostarczone przez Wykonawcę Inżynierowi.

Jakiegokolwiek materiały, które nie spełniają tych wymagań, będą odrzucone

Materiały posiadające atesty, a urządzenia – ważną legalizację, mogą być badane przez zarządzającego realizacją umowy – Inżynier w dowolnym czasie. W przypadku gdy zostanie stwierdzona niezgodność właściwości przewidzianych do użycia materiałów i urządzeń z wymaganiami zawartymi w szczegółowych specyfikacjach technicznych nie zostaną one przyjęte do wbudowania.

3.24. Dokumenty budowy:

Dziennik Budowy

Dziennik Budowy jest wymaganym dokumentem prawnym obowiązującym Zamawiającego i Wykonawcę oraz stanowiącym urzędowy dokument przebiegu robót budowlanych oraz zdarzeń i okoliczności zachodzących w czasie wykonywania robót.

Odpowiedzialność za prowadzenie Dziennika Budowy zgodnie z obowiązującymi przepisami spoczywa na kierowniku budowy.

Zapisy w Dzienniku Budowy będą dokonywane na bieżąco i będą dotyczyć przebiegu Robót, stanu bezpieczeństwa ludzi i mienia oraz technicznej i gospodarczej strony budowy.

Każdy zapis w Dzienniku Budowy będzie opatrzony datą jego dokonania, podpisem osoby, która dokonała zapisu, z podaniem jej imienia i nazwiska oraz stanowiska służbowego.

Zapisy będą czytelne, dokonane trwałą techniką, w porządku chronologicznym, bezpośrednio jeden pod drugim, bez przerw.

Załączone do Dziennika Budowy protokoły i inne dokumenty będą oznaczone kolejnym numerem załącznika i opatrzone datą i podpisem Wykonawcy i Inwestora.

Do Dziennika Budowy należy wpisywać w szczególności:

PROGRAM FUNKCJONALNO - UŻYTKOWY

- datę przekazania Wykonawcy Terenu Budowy,
- uzgodnienie przez Inwestora programu organizacji robót i programu zapewnienia jakości i harmonogramów Robót, terminy rozpoczęcia i zakończenia poszczególnych elementów Robót,
- przebieg Robót, trudności i przeszkody w ich prowadzeniu, okresy i przyczyny przerw w Robotach,
- uwagi i polecenia Inwestora,
- daty zarządzenia wstrzymania Robót, z podaniem powodu,
- zgłoszenia i daty odbiorów Robót zanikających, ulegających, zakryciu, częściowych i końcowych odbiorów Robót,
- wyjaśnienia, uwagi i propozycje Kierownika budowy,
- stan pogody i temperaturę powietrza w okresie wykonywania Robót podlegających ograniczeniom lub wymaganiom szczególnym w związku z warunkami klimatycznymi,
- dane dotyczące czynności geodezyjnych (pomiarowych) dokonywanych przed i w trakcie wykonywania Robót,
- dane dotyczące sposobu wykonywania zabezpieczenia Robót,
- dane dotyczące jakości materiałów, pobierania próbek oraz wyniki przeprowadzonych badań z podaniem, kto je przeprowadzał,
- wyniki prób poszczególnych elementów budowli z podaniem, kto je przeprowadzał,
- inne istotne informacje o przebiegu Robót,

Propozycje, uwagi i wyjaśnienia Wykonawcy, wpisane do Dziennika Budowy będą przedłożone Inżynierowi do ustosunkowania się.

Decyzje Inspektora Nadzoru z ramienia Inwestora wpisane do Dziennika Budowy Wykonawca podpisuje z zaznaczeniem ich przyjęcia lub zajęciem stanowiska.

Projektant nie jest jednak stroną umowy i nie ma uprawnień do wydawania poleceń Wykonawcy Robót chyba, że będzie inaczej postanowione w umowie.

Przechowywanie dokumentów budowy

Dokumenty budowy będą przechowywane przez Wykonawcę na Terenie Budowy w miejscu odpowiednio zabezpieczonym.

Zaginięcie któregośkolwiek z dokumentów budowy spowoduje jego natychmiastowe odtworzenie w formie przewidzianej prawem.

Wszelkie dokumenty budowy będą zawsze dostępne dla Inżyniera i przedstawiane do wglądu na życzenie Zamawiającego.

W trakcie trwania budowy i przed zakończeniem robót wykonawca jest zobowiązany do dostarczania następujących dokumentów:

- rysunki robocze
- aktualizacja harmonogramu robót i finansowania
- dokumentacja powykonawcza
- instrukcje eksploatacji i konserwacji urządzeń

3.25. Odbiór robót:

Ogólne procedury przejęcia robót

Roboty będą przyjęte przez Zamawiającego, kiedy zostaną ukończone roboty budowlane zgodnie z umową po zakończeniu z wynikiem pozytywnym Prób Końcowych.

PROGRAM FUNKCJONALNO - UŻYTKOWY

Inżynier w ciągu 28 dni, po otrzymaniu wniosku Wykonawcy, wystawi Wykonawcy Świadczenie Przejęcia – Protokół Obioru Robót, podając datę, z którą Roboty zostały ukończone zgodnie z umową lub odrzuci wniosek, podając powody.

Inżynier wystawia Świadczenie Wykonania w ciągu 28 dni od daty upływu Okresu Zgłaszania Wad, lub później, jak tylko Wykonawca dostarczy wszystkie Dokumenty Wykonawcy oraz ukończy wszystkie Roboty i wykona Próbę Eksploatacyjną oraz usunie wady.

Odbiory Techniczne oraz Przejęcie Robót odbywać się będą zgodnie z procedurami opisanymi w Warunkach Ogólnych i Szczególnych umowy oraz w szczegółowych Specyfikacjach Technicznych

W zależności od ustaleń wymagań ogólnych i szczegółowych roboty podlegają następującym rodzajom odbiorów dokonywanych przez Inżyniera, i/lub innych przedstawicieli Zamawiającego przy udziale Wykonawcy:

- odbiór robót zanikających i ulegających zakryciu
- odbiór częściowy
- odbiór końcowy (wystawienie Świadczenia Przejęcia Robót)
- odbiór ostateczny (wystawienie Świadczenia Wykonania Robót)

Odbiór robót zanikających i ulegających zakryciu

Odbiór Robót zanikających i ulegających zakryciu polega na finalnej ocenie ilości i jakości wykonywanych Robót, które w dalszym procesie realizacji ulegną zakryciu. Odbiór Robót zanikających i ulegających zakryciu będzie dokonany w czasie umożliwiającym wykonanie ewentualnych korekt i poprawek bez hamowania ogólnego postępu Robót.

Odbioru Robót dokonuje Inżynier.

Gotowość danej części Robót do odbioru zgłasza Wykonawca wpisem do dziennika Budowy z jednoczesnym powiadomieniem Inwestora. Odbiór będzie przeprowadzony niezwłocznie, nie później jednak niż w ciągu 3 dni od daty zgłoszenia wpisem do Dziennika Budowy i powiadomienia o tym fakcie Inżyniera.

Jakość i ilość Robót ulegających zakryciu ocenia Inżynier na podstawie dokumentów zawierających komplet wyników badań laboratoryjnych i w oparciu o przeprowadzone pomiary, w konfrontacji z PFU, Dokumentacją Projektową, ST i uprzednimi ustaleniami.

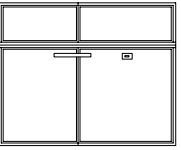
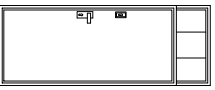
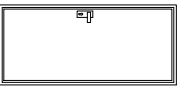
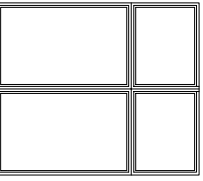
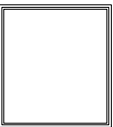
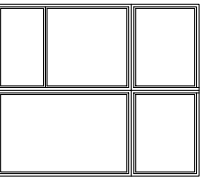
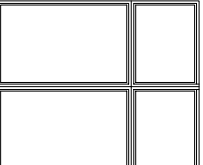
Dokumentem potwierdzającym dokonanie odbioru Robót jest protokół sporządzony przez Inwestora w obecności Wykonawcy. Wykonawca nie może kontynuować robót bez ich odbioru.

II. CZĘŚĆ INFORMACYJNA.

Dokumenty i opracowania części informacyjnej:

- Oświadczenie zamawiającego stwierdzające jego prawo do dysponowania nieruchomością na cele projektowe,
- Inwentaryzacja budynku,

STOLARKA INWENTARYZACJA – ZESPÓŁ SZKÓŁ

TYP DRZWI	Dz1	Dz2	Dz1		
					
WYMIARY OTWORU W MURZE(cm)	So	170	110	90	
	Ho	208	240	208	
SZEROKOŚĆ DRZWI (cm)	Sz	160	100	80	
	HZ	205	237	205	
WYSOKOŚĆ SKRZYDŁA					
	PARTER	1	1	1	
ILOŚĆ SZT.					
L/P	1		1	1	
ILOŚĆ SZTUK RAZEM					
UWAGI	-Drzwi z PCV	-Drzwi drewniane nie ocieplone	-Drzwi stalowe nie ocieplone		
TYP OKNA	O1	O2	O3	O4	
					
WYMIARY OTWORU W MURZE(cm)	So	160	95	165	160
	Ho	185	85	205	185
SZEROKOŚĆ OKNA (cm)	Sz	155	90	160	155
	HZ	180	80	200	180
WYSOKOŚĆ OKNA					
	PARTER	5	3	11	4
ILOŚĆ SZT.					
ILOŚĆ SZTUK RAZEM					
UWAGI	-okna drewniane, kolor biały, parapety zewnętrzne ocieplone, parapety wewnętrzne lastyko.		-okna PCV, kolor biały, parapety zewnętrzne ocieplone, parapety wewnętrzne PCV.		



Biuro Obsługi Inwestycji
Daniel Łukianczyk

WYKONAWCA:
BIURO OBSŁUGI INWESTYCJI – DANIEL ŁUKIANCZYK
82-500 Kwidzyn, ul. Koszykowa 23B
tel:691-593-444, NIP:743-161-11-72, e-mail: lukianczyk@o2.pl

INWESTOR:
GMINA RYJEWO
82-420 Ryjewo, ul. Lipowa 1

TYTUŁ PROJEKTU:
Termomodernizacja budynku Zespołu Szkół
Ryjewo dz. nr. 494/10, Gmina Ryjewo

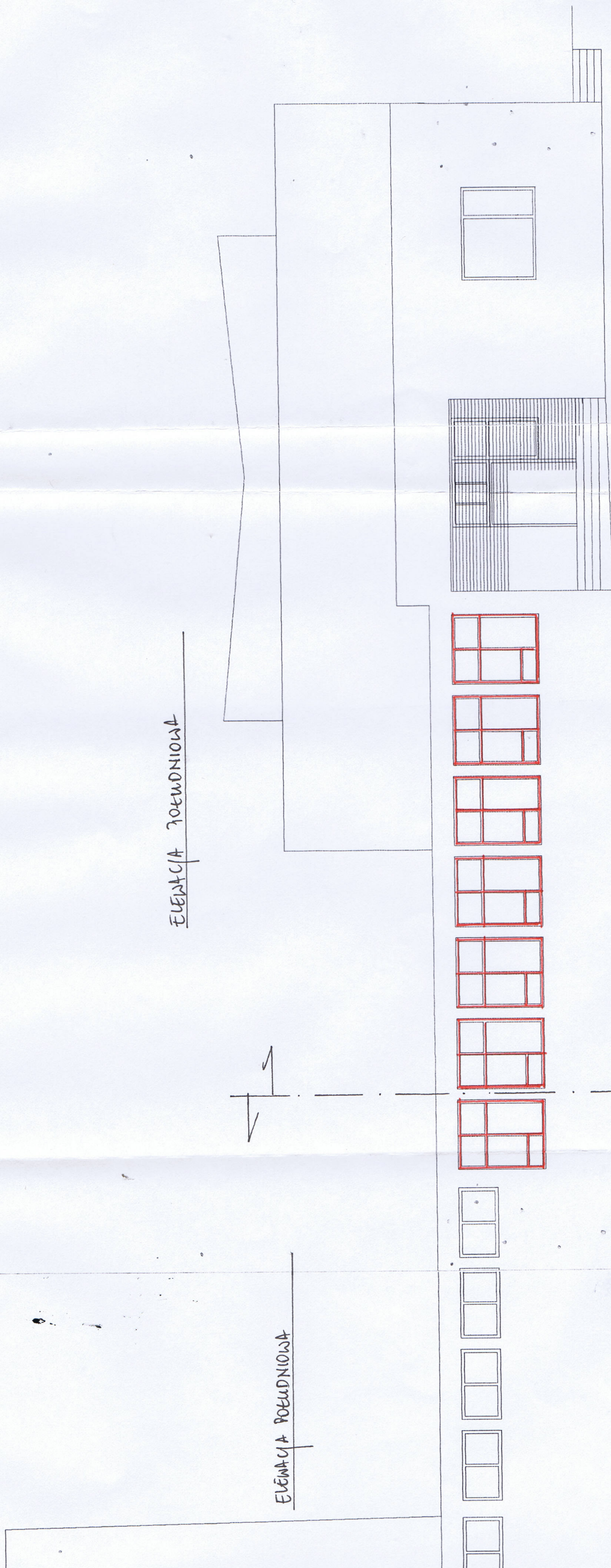
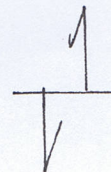
AUTORZY PROJEKTU:	NR. UPRAWNIENI:	PODPIS:
inż. Daniel Łukianczyk	POM/0126/OMOK/06	

NAZWA RYSUNKU:
INWENTARYZACJA – STOLARKA OKIENNA I DRZWIOWA

SKALA:	FAZA:	DATA:	NR. RYSUNKU:
---	PB	20-01-2016	1-2

ELEWACJA POŁUDNIOWA

ELEWACJA POŁUDNIOWA



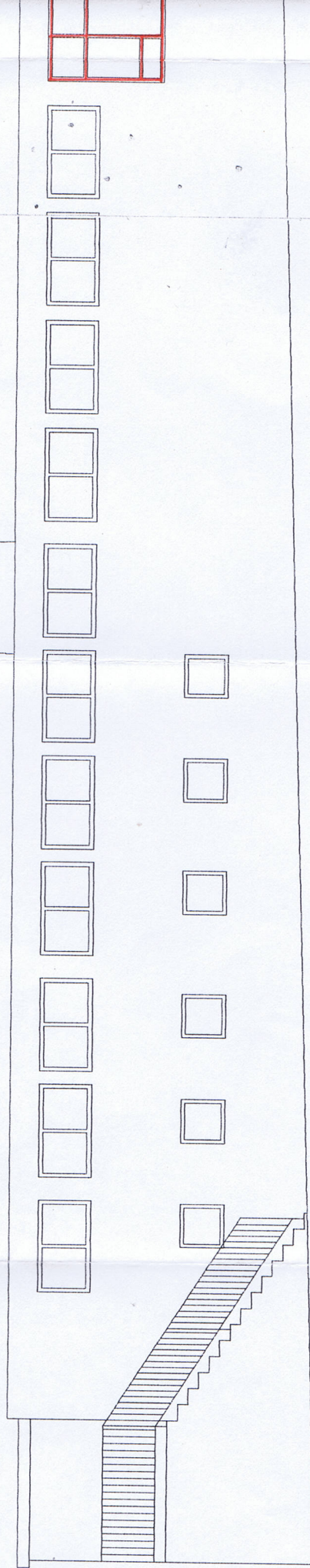
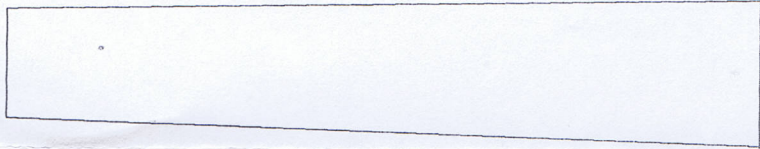
Inwentaryzacja Szkoły Podstawowej w Ryjewie

Rys.m 1:100

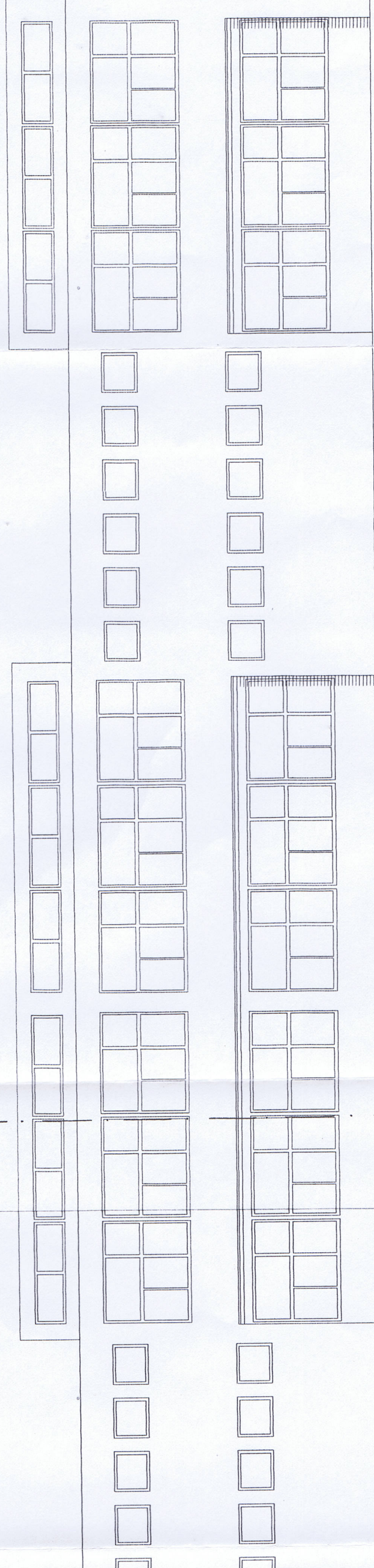
Projektor:
arch. Piotr Mazur
Lp. rej. w ark. nr 1875/EL/98

Jedn. proj.:
PIOTR MAZUR
studio projektowe
80-460 GDANSK, Kł. Piłsudz 7
tel. 038 565461, w.40

ELEWACJA POŁUDNIOWA



ELEWACJA WSCHODNIA.



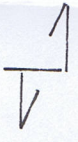
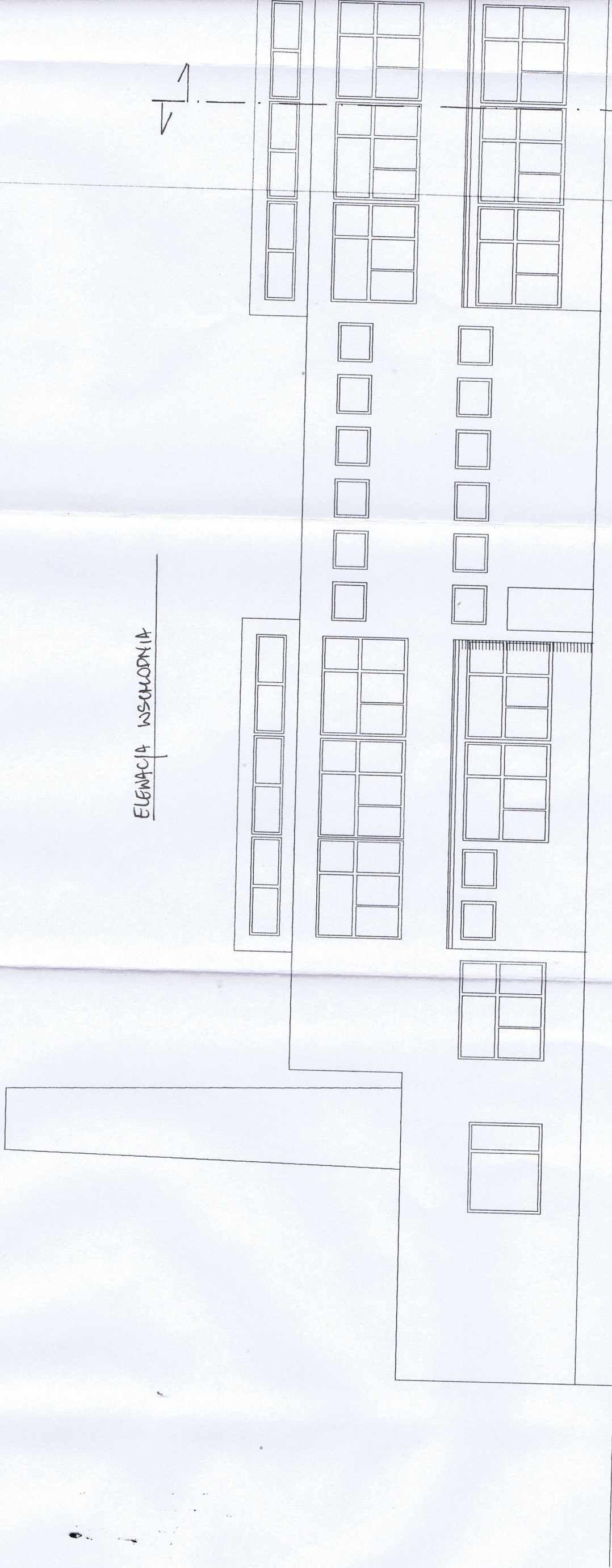
Inwentaryzacja Szkoły Podstawowej w R

Elewacja wschodnia 1:100

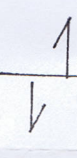
Projektant:
arch. Piotr Mazur
Uprzejmie zapraszam
na 18.5.2019r.
arch. Tomasz Kozak

Jedn. proj.:
PIOTR MAZUR
studio projektowe
ul. Piłsudskiego 7
80-401/058 565401 w.40

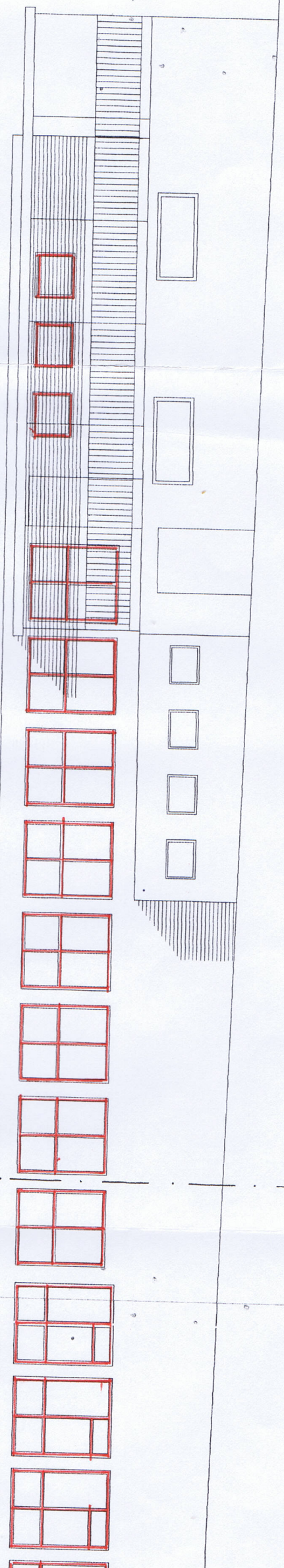
ELEWACJA WSCHODNIA



ÓENOONIA



ELEWACJA PÓŁNOENIA



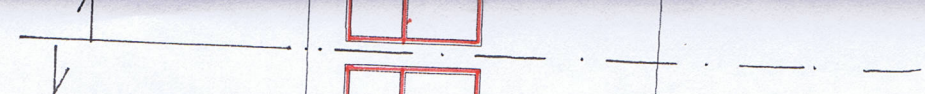
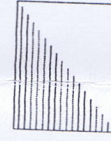
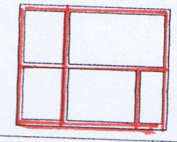
Inwentaryzacja Szkoły Podstawowej w Ryjewie

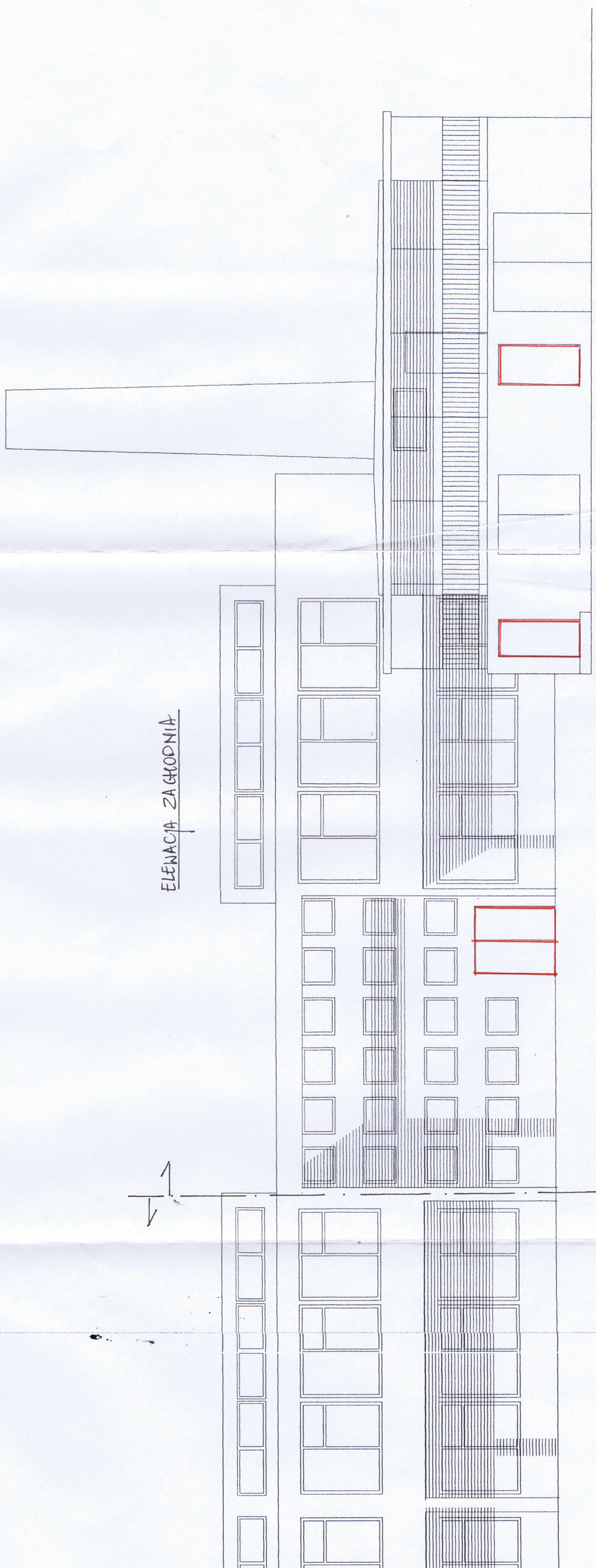
Elewacja północna 1:100

Jedn. proj.:
PIOTR MAZUR
studio projektowe
80-460 GDANSKSKA PIŁSOW 7
tel. 038-565401 w. 40

Rys.nr
5

ЕЦІАЦІА ТІТНОСНІА





ELEWACJA ZACHODNIA

Inwentaryzacja Szkoły Podstawowej w Ryjewie

Elewacja zachodnia

1:100

Rys.nr

Jedn. proj.:
PIOTR MAZUR
studio projektowe
80-460 GDAŃSK ul. Piłsudskiego 7
tel. 058 565401 w. 40

Projektant:
arch. Piotr Mazur
tytuł projekt. nr 185/EL/98
arch. Tomasz Kozak

6

ELEWACJA ZACHODNIA

